

ガスっていいとも

8月号

発行元：松井産業(株)LPG事業部

発行日：令和6年 8月10日

7/4キッチンカーを卒業して「ガス屋のカフェ」をOpenしました。田原駅前(改札から100歩)のララグランの施設内にお店はあります。もちろん名前は松井産業です。ガス屋のアンテナショップとしての位置付けです。日頃弊社のガスをご利用のお客様にもお越し頂ければと思います。近くに来られた方は、遊びに寄ってくださいね。

まだまだ暑い日が続きますか熱中症対策しつつ仕事したいと思います。
藤城昌律

電気料金も上がり、エアコン等セーブしようと思うのですが、こうも暑いとそんな事言えません。下手に我慢すると怪れてしまいます。熱中症には要注意ですねー！
小原宏純

毎年10月終わりに「ガス展を豊橋でやっていたが、今年は7月にカフェもオープンしたこともあり、ガス部とコラボで田原市本社にて開催予定！詳細は、また追ってお知らせします。皆さんぜひお越し下さい。
松井達郎

同居している小5の孫娘がHIPHOPダンスを習っており、毎日鏡の前で練習しています。思い起こせば私も10代後半、当時流行したダンス「マハラジャ」に毎日通って、黒服のステップを真似て鏡の前で練習したことを思い出しました。40数年前の話ですか...
小山田 恵

今年も暑い夏がやってきましたね。今年はいよいよ遠出をして花火大会を見に行こうと思っております。もちろん田原祭りの花火も見ます。都合のある方は田原の花火も見に来てください。
春藤 稔


子供が推し活をしているk-popグループTWICEのライブチケットがまた当たり子供が行きました。当たるたびに席がステージに近くなり、今回はAゾーンでとても喜んでいました。それを見ているところまで嬉しくなります。
林孝二

家族旅行で東京馬場に行きました。我が子鉄道は本物のはやぶさや、かかやき新幹線に大興奮！喜ぶ姿が何よりも嬉しかったです！
杉原正高

セガサミーフェニックスの魚谷東城両プロが自由契約になったのはとても驚きました。新しくドラフトで竹内、浅井両プロが入った新生セガサミーフェニックスに注目です！
鈴木 慎


今年の夏も暑いと思いますが、家族といろんな戸へ出掛け、夏を楽しまたいです。
増山 敬介

ハガキで検針票をお届けしているお客様へ

 環境保護の観点からハガキなどの紙の検針票からペーパーレスのWeb検針票へ移行いたします。紙の検針票がご希望のお客様は有償となります。

WEB検針票


スマートフォンやパソコンで検針票をすぐにご確認できます。

 **無料**でお届けします

WEB検針票をご希望のお客様は、**お手続きは不要**です。同封のログイン手順に従ってご利用ください。

紙の検針票

これまで通りハガキを郵送でお届けいたします。

 **1通220円(税込)**でお届けします

紙の検針票をご希望のお客様は、**お手続きが必要**です。お電話にてお申込みください。

検針票は各種法令やガイドラインに基づき、以下の内容をお知らせしています。

- ・毎月のガスのご使用量およびガス料金
- ・料金表を改定する場合の新しい料金表
- ・ガス料金算定の際に用いた料金表
- ・その他のお客様へのお知らせ

※Web検針票では、最大24ヶ月遡ってご確認いただけます。

これらのお知らせにつきましては、Webまたは紙の検針票で必ずご確認ください。紙の検針票(有料)のお申込みをいただかなかったお客様につきましては、Web検針票でのご案内に同意されたことと見なさせていただきます。ご確認可能な方法をご選択いただきますようお願いいたします。(Web検針票のご利用が一定期間確認できないお客様には紙の検針票へのお申し込みをご案内させていただく場合がありますのであらかじめご了承ください。)

 LPガス販売・充填・工事、ガス機器販売

松井産業株式会社

〒441-3421 愛知県田原市田原町松下9-20

お電話  0800-200-1266

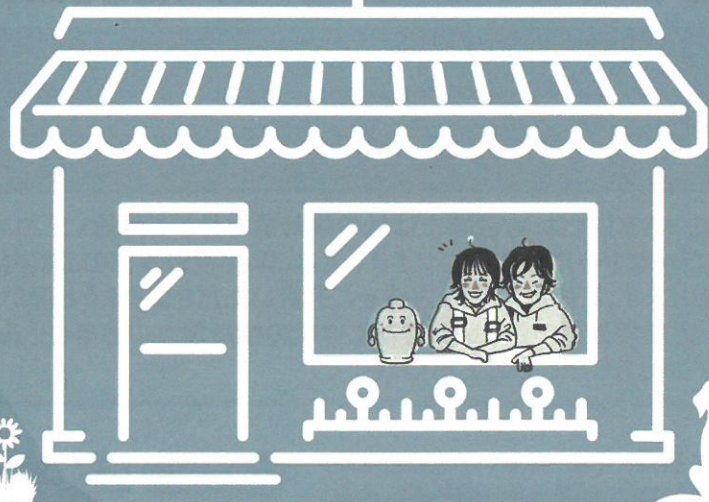
HP  matui-sangyou.co.jp

大切なお知らせがあります！右面見てね！！➡

OPEN

松井産業の
アンテナショップ
としてキッチンカーから
お店になりました。

2024.07.04
GRAND OPEN しました
三河田原駅前 LALAGRAN



ガス屋のカフェ SEASON2

@MA_BOMBEKUN

SPECIAL MENU 期間限定メニュー

Recommended seasonal menu



ローストビーフと自家製マッシュ
ユポテトの相性が抜群です。
ランチの代わりにもなります。



杏仁豆腐と桃のコンポート
クレープの上には桃のアイスクリ
ームをのせて、サッパリと仕上げ
ました。



自家製の桃のダブルソースを使っ
ています。ももの粒々感を感じな
がら体をクールダウン